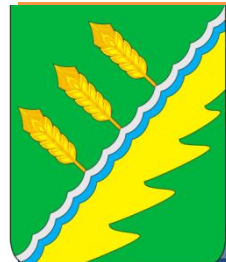


# ИНВЕСТИЦИОННЫЙ ПОТЕНЦИАЛ Тайшетского района



# Инвестиционный потенциал Тайшетского района: ОБЩИЕ ДАННЫЕ



ПЛОЩАДЬ  
**27,8 тыс. км<sup>2</sup>**



НАСЕЛЕНИЕ  
**70,7 тыс. чел.**



**2,5 чел./км<sup>2</sup>** -  
плотность  
населения по  
Тайшетскому  
району



**6** городских поселений



**22** сельских поселений



**83** населенных пункта

**28**  
Муниципальных  
образований  
в том числе:



## ПРИРОДНО-РЕСУРСНЫЙ ПОТЕНЦИАЛ

- 55 месторождений твердых полезных ископаемых
- 2 месторождения пресных подземных вод
- запасы минеральных вод
- Частично расположена Ийско-тагульская никеленосная площадь (с переходом в Нижнеудинский и Тулунский районы). Прогнозируемые ресурсы 7,5 млн. тонн никеля; 3,5 млн. тонн меди; 750 тонн металлов платиновой группы.



запасы  
УГЛЯ, ТОРФА

Запасы  
строительного  
камня

запасы ИЗВЕСТНЯКА, ГЛИНЫ  
СУГЛИНКОВ, ПЕСКА более 300  
млн.т.

запасы редких  
металлов (ТАНТАЛ,  
НИОБИЙ, ЛИТИЙ,  
ОЛОВО)

Запасы  
минеральных  
ресурсов

месторождение  
кварцитов

## СТРУКТУРА ВЫРУЧКИ ПО ВИДАМ ЭКОНОМИЧЕСКОЙ ДЕЯТЕЛЬНОСТИ ЗА 2022 ГОД

10,6%

Оптовая и  
розничная  
торговля;

73%

Обработывающие  
производства

4,4%

Прочие виды  
деятельности

1,6%

Лесоводство и  
лесозаготовки

1,5%

Обеспечение  
электрической  
энергией, газом и  
паром;  
кондиционирование  
воздуха



3,6%

Транспортировка  
и хранение

0,7%

Растениеводство  
и животноводство

0,9%

Водоснабжение;  
водоотведение,  
организация  
сбора и  
утилизация  
отходов,  
деятельность по  
ликвидации  
загрязнений

0,06%

Добыча  
полезных  
ископаемых

3,6%

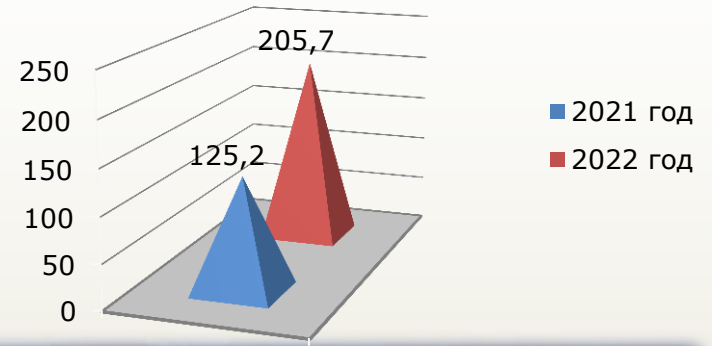
Строительство



Общий объем инвестиций в основной капитал за 2022 год составил 23019,4 млн.руб.

Бюджетные инвестиции 856,6 млн.руб.

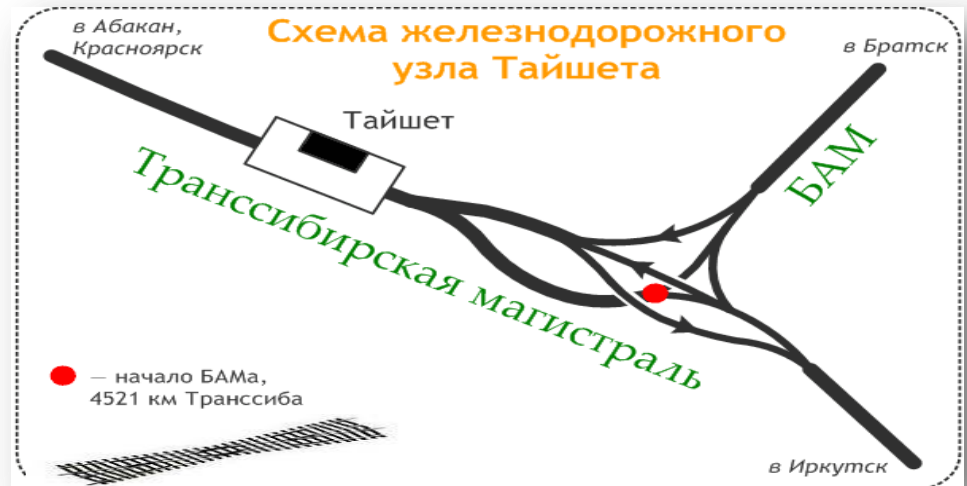
Поступление НДС в консолидированный бюджет Тайшетского района, млн.руб



Создано 177 рабочих мест

## ТРАНСПОРТНАЯ ИНФРАСТРУКТУРА

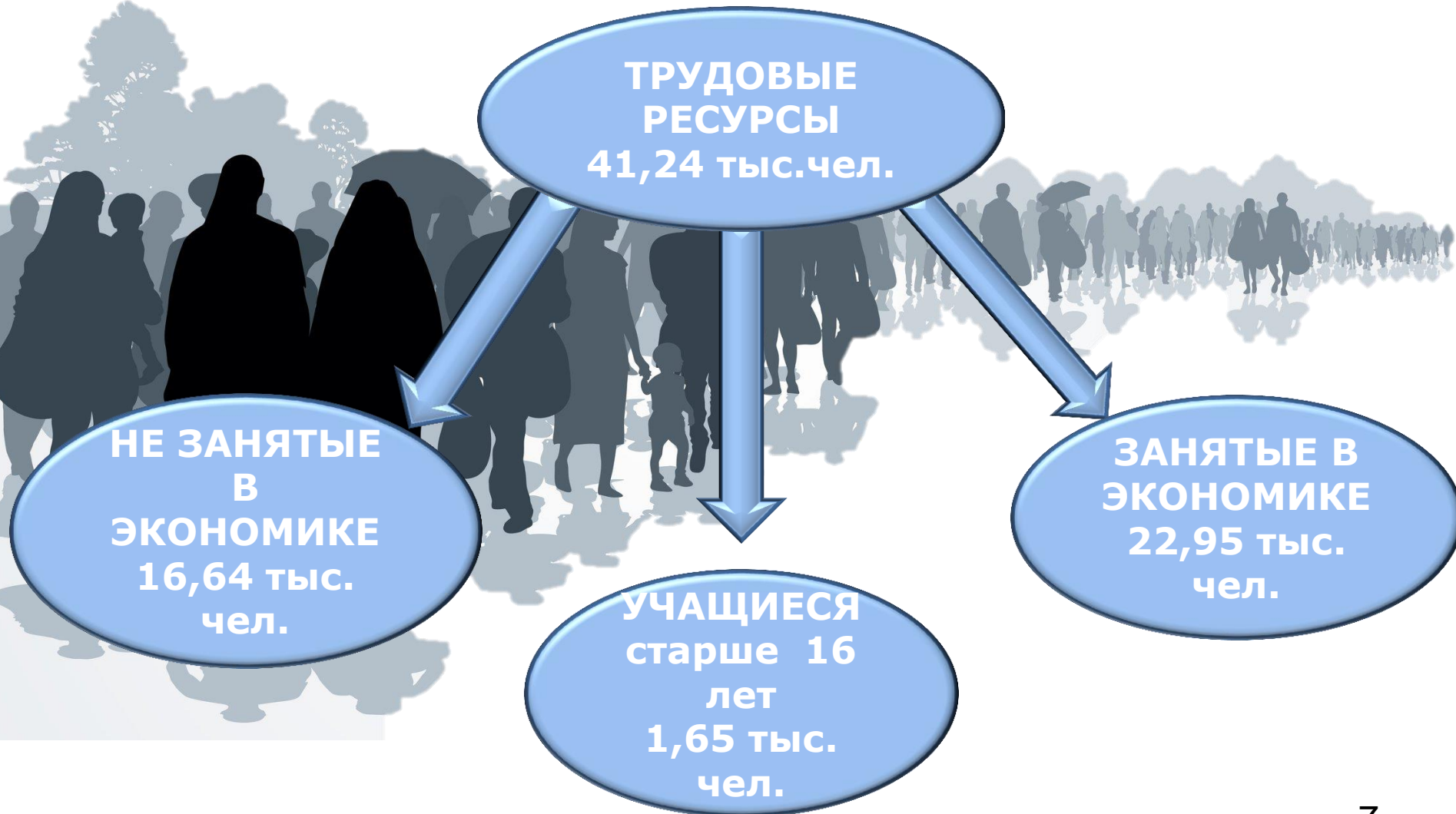
**Тайшетский район** - находится в узле важнейших для Восточной Сибири железных дорог 4 направлений. По территории проходят: Транссибирская магистраль, Байкало-Амурская магистраль, ж/д линия Тайшет-Братск-Лена, Решеты-Карабула.



Через территорию района проходит федеральная магистральная автодорога Р255 Новосибирск-Иркутск; и автодорога Тайшет-Чуна-Братск(главная территориальная дорога IV-V категорий); дороги регионального значения 405 км и дороги местного значения 1174,3 км

## ТРУДОВЫЕ РЕСУРСЫ

Численность населения на 01.01.2023 г. 70,7 тыс.чел.





# **ПРИОРИТЕТЫ РАЗВИТИЯ: металлургический комплекс**

На территории Тайшетского района реализуются инвестиционные проекты ОК  
РУСАЛ



**Строительство Тайшетского  
Алюминиевого завода**



**Строительство Тайшетской  
Анодной фабрики**



# ПРИОРИТЕТЫ РАЗВИТИЯ:

## Тайшетский Алюминиевый завод



Мощность проекта: 428,5 тыс. тонн алюминия-сырца в год; объем вложений в строительство завода 81,7 млрд. руб.; период реализации проекта 2006-2023 гг.

Социально-экономический эффект от реализации проекта:

- дополнительные налоговые поступления в бюджеты всех уровней;
- создание рабочих мест - 1041;
- улучшение социальной и демографической ситуации.

Освоено инвестиций за 2022 год – 9,3 млрд. руб.

# ПРИОРИТЕТЫ РАЗВИТИЯ:

## Тайшетская Анодная фабрика



Мощность проекта 158 тыс. тонн обожженных анодов в год (в рамках 1-го этапа строительства ТАФ), 242 тыс. тонн обожженных анодов в год (в рамках 2-го этапа строительства), с выпуском 161 тыс. тонн прокаленного кокса в год.

Период реализации проекта 2011-2029 гг.;

Объем вложений в строительство завода 112,3 млрд. руб.

Социально-экономический эффект от реализации проекта:

- дополнительные налоговые поступления в бюджеты всех уровней;
- создание новых рабочих мест 474 мест;
- улучшение социальной и демографической ситуации.

Освоено инвестиций за 2022 год – 11,6 млрд. руб.



# ПРИОРИТЕТЫ РАЗВИТИЯ:

## Реконструкция станции Тайшет



Объем инвестиций 10,9 млрд.руб.  
Источник финансирования – собственные средства.  
Социально-экономический эффект от реализации проекта:

- дополнительные налоговые поступления в бюджеты всех уровней;
- увеличение пропускной способности станции Тайшет;
- увеличение объемов переработки грузов , в том числе крупнотоннажных контейнеров;
- модернизация существующих путей и строительство новых путей

Освоено инвестиций за 2022 год – 1,1 млрд.руб.

# **ПРИОРИТЕТЫ РАЗВИТИЯ: ТУРИЗМ**



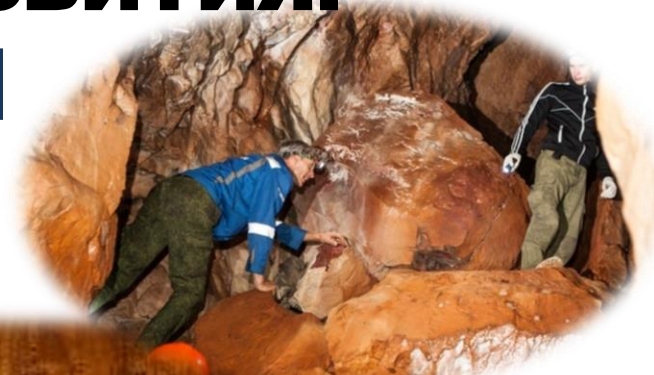
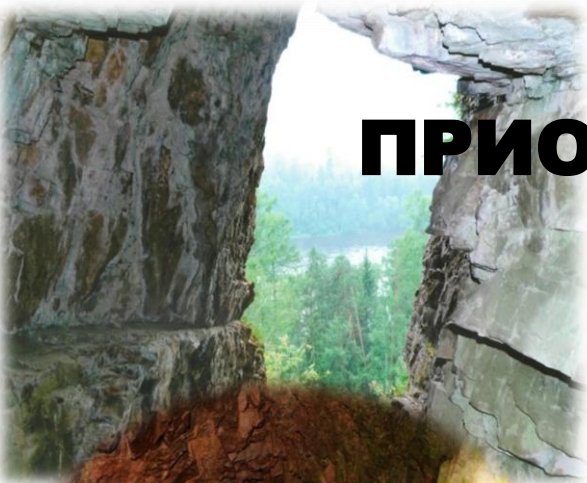
Основными видами организованного отдыха на территории района будут оставаться промысловый и спортивный туризм.





# ПРИОРИТЕТЫ РАЗВИТИЯ: ТУРИЗМ

Чудесный уголок природы-  
Тагульские пещеры.  
Неописуемая красота, чистый  
воздух и тишина –  
замечательное место для  
отдыха.



Пещеры характеризуются удивительными  
натечными образованиями, сложным рельефом.



# ПРИОРИТЕТЫ РАЗВИТИЯ: ТУРИЗМ

Создание  
Тагульского заказника  
Территория заказника  
составит 145 тыс. га.

Цель создания заказника -  
сохранить редкие и исчезающие  
виды животных, растений, места  
зимовки Саянской группировки  
лесного северного Оленя,  
ландшафтный комплекс с  
кедром и сосновыми лесами.



Выдра - занесена в Красную книгу  
Иркутской области



Дикий Северный олень -  
занесен в Красную книгу  
РФ

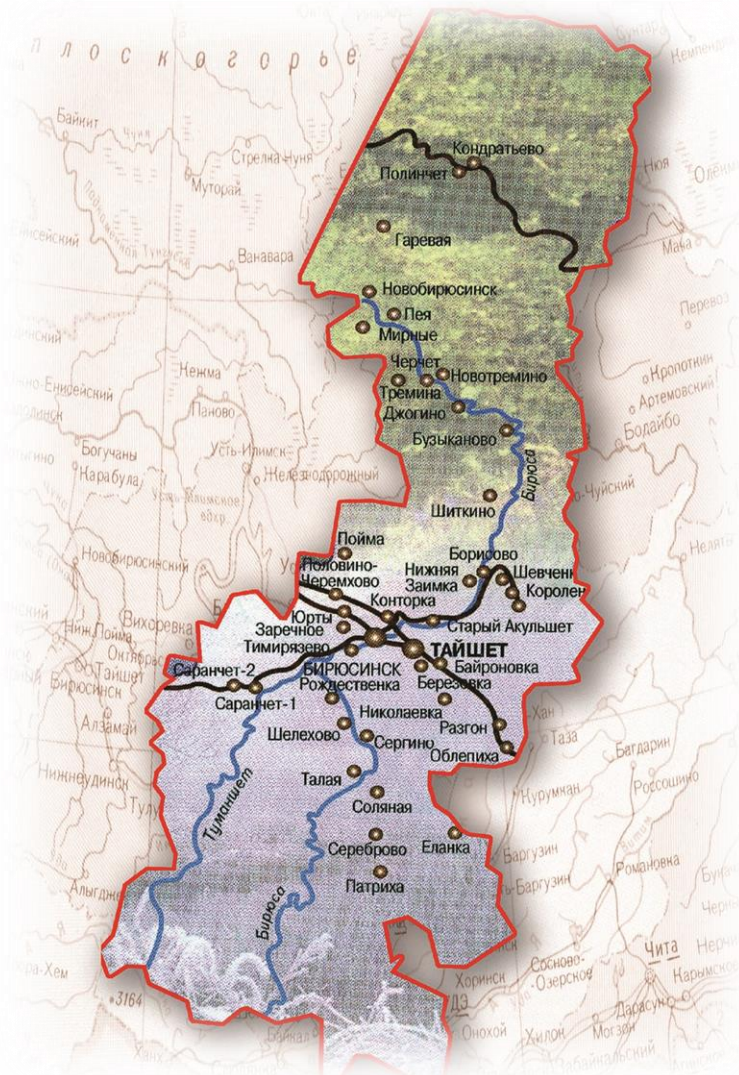


хариус, ленок, таймень



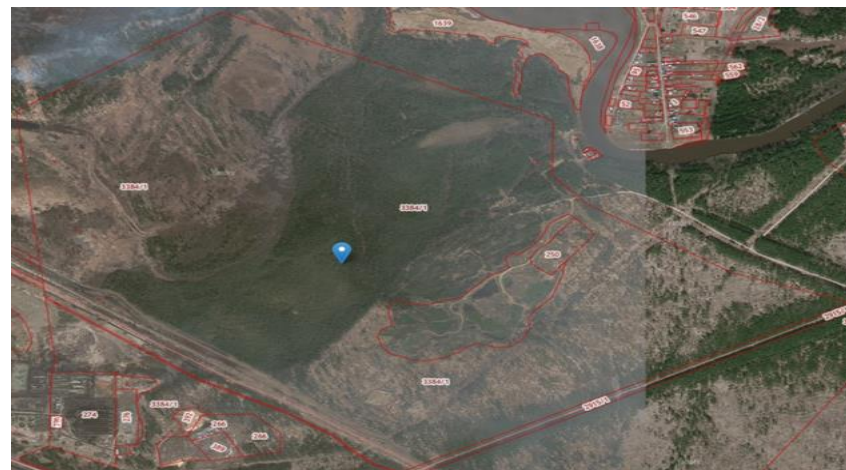


## 10 ПРИЧИН ИНВЕСТИРОВАНИЯ В ТАЙШЕТСКИЙ РАЙОН



1. Расположение района в зоне важнейшей транспортной магистрали;
2. Богатый природно-сырьевой потенциал;
3. Развитие инфраструктуры в районе;
4. Наличие в районе богатейших природных ресурсов;
5. Наличие свободных площадок для реализации проектов;
6. Поддержка инвестиционных проектов на всех этапах реализации по принципу «Одного окна»;
7. Наличие трудовых ресурсов;
8. Низкая стоимость электроэнергии;
9. Имеется потенциал развития агропромышленного комплекса;
10. Реализация крупных инвестиционных проектов на территории (ОК РУСАЛ) будет способствовать развитию смежных секторов экономики.

## Тайшетский район-территория для инвестиций



### Промышленная площадка №1

МО Бирюсинское городское поселение

Площадка «Прирельсовый участок»

Площадь 12 га

От областного центра – 670 км

От центра муниципального образования –

5 км

От федеральной трассы – 8 км

От ж/д станции – 1,4 км

Автодорога имеется

### Промышленная площадка №2

МО Бирюсинское городское поселение

Площадь 130 га

От областного центра – 680 км

От центра муниципального образования –

2 км

От федеральной трассы – 10 км

От ж/д станции – 0,7 км

Автодорога имеется

### Контактная информация:

Бирюсинское городское поселение, тел. 8 (39563) 7-12-50, 8-964-215-49-43

Контактное лицо: Ковпинец Андрей Васильевич



## Тайшетский район-территория для инвестиций



### Промышленная площадка №3

МО Бирюсинское городское поселение  
Территория бывшего гидролизного завода  
Площадь 9,5 га  
От областного центра – 680 км  
От центра муниципального образования –  
1,5 км  
От федеральной трассы – 6,0 км  
От ж/д станции – 0,7 км  
Автодорога - имеется  
ж/д (имеются ж/д тупики)

#### Контактная информация:

Бирюсинское городское поселение,  
тел. 8 (39563) 7-12-50, 8-964-215-49-43

Контактное лицо: Ковпинец Андрей Васильевич



### Промышленная площадка №4

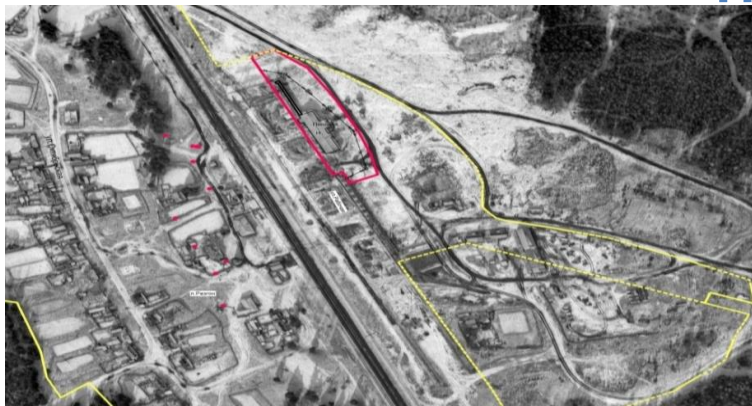
МО Зареченское муниципальное образование  
Свалка лигнина  
Площадь 29,22 га  
От областного центра – 690 км  
От центра муниципального образования –  
15,0 км  
От федеральной трассы – 5,0 км  
От ж/д станции – 0,3 км  
Автодорога имеется  
ж/д подъездные пути - имеются

#### Контактная информация:

Зареченское муниципальное образование,  
тел. 8-950-113-10-66

Контактное лицо: Кирпиченко Николай  
Геннадьевич

## Тайшетский район-территория для инвестиций

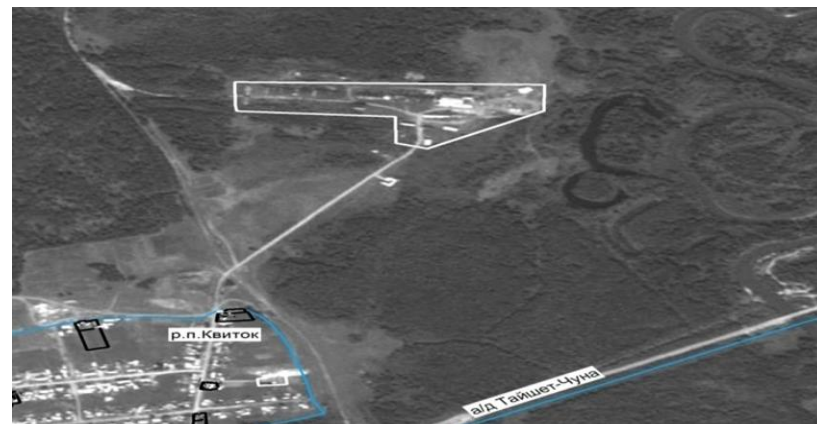


### Промышленная площадка №5

МО Разгонское сельское поселение  
Бывшая промбаза Разгонского ЛЗУ Тайшетского филиала ОАО «БЦБК»  
Площадь 4,7 га  
От областного центра – 641 км  
От центра муниципального образования – 0,5 км  
От федеральной трассы – 1,5 км  
От ж/д станции – 0,1 км  
Автодорога - имеется  
ж/д подъездные пути - имеются

### Контактная информация:

Разгонское муниципальное образование, тел.  
8 (39563) 5-14-10, 8-904-128-48-98  
Контактное лицо: Журавлева Регина  
Стасисовна



### Промышленная площадка №6

МО Квитокское городское поселение  
Территория бывшей мебельной фабрики  
Площадь 8 га  
От областного центра 700 км  
От центра муниципального образования – 1 км  
От федеральной трассы – 50 км  
От ж/д станции – 7 км  
Автодорога имеется

### Контактная информация:

Квитокское муниципальное образование,  
тел. 8 (39563) 6-85-40, 8-964-745-69-05  
Контактное лицо: Агеева Татьяна Леонтьевна



## Тайшетский район – территория для инвестиций



### Промышленная площадка №7

МО Шиткинское городское поселение

Площадь 5,32 га

От областного центра 740 км

От центра муниципального образования – 1,7 км

От федеральной трассы – 60,0 км

От ж/д станции – 78 км

Автодорога имеется

### Контактная информация:

Шиткинское муниципальное образование, тел.

8 (39563) 6-75-40, 8-950-083-48-68

Контактное лицо: Семенова Елена Михайловна



### Промышленная площадка №8

МО Тимирязевское сельское поселение

Территория бывшего машинного двора СХПК «Колхоз им. Тимирязева»

Площадь 4 га

От областного центра – 680 км

От центра муниципального образования – 0,1 км

От федеральной трассы – 15 км

От ж/д станции – 25 км

Автодорога - имеется

### Контактная информация:

Тимирязевское муниципальное образование,

тел. 8 (39563) 2-13-90, 8-964-219-45-87

Контактное лицо: Жолудева Татьяна Николаевна

## Тайшетский район – территория для инвестиций



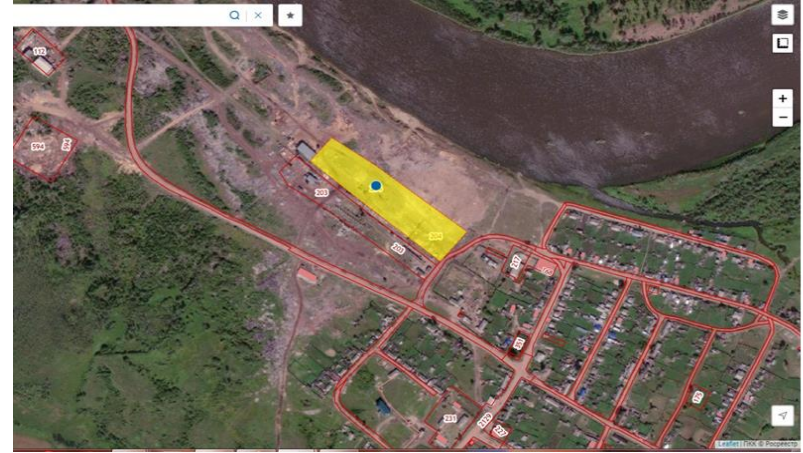
### Промышленная площадка №9

МО Новобирюсинское городское поселение  
Площадь 8 га  
От областного центра 1000 км  
От центра муниципального образования – 2,5 км  
От федеральной трассы – 160 км  
От ж/д станции – 1,5 км  
Автомобильная дорога имеется

#### Контактная информация:

Новобирюсинское муниципальное образование,  
тел. 8 (39563) 9-37-53, 8-924-700-22-23

Контактное лицо: Наврозова Ирина Ивановна



### Промышленная площадка №10

МО Мирнинское сельское поселение  
Площадь 2,478 га  
От областного центра 851,6 км  
От центра муниципального образования – 181 км  
От федеральной трассы – 1,5 км  
От ж/д станции – 1 км  
Автомобильная дорога имеется

Контактная информация: Мирнинское  
муниципальное образование, тел. 8 (39563) 9-37-58;

Контактное лицо: И.о. главы Мирнинского  
муниципального образования Фролова Галина  
Михайловна, 8 924 6118539



## Тайшетский район – территория



### Промышленная площадка №11

МО Черчетское сельское поселение

Свободные земли

Площадь 0,5 га

Площадь от областного центра -860 км

От центра муниципального образования – 1 км

От федеральной трассы – 145 км

От ж/д станции – 150 км

Автодорога имеется

### Промышленная площадка №12

Площадь 2 га

Площадь от областного центра – 860 км

От центра муниципального образования – 1 км

От федеральной трассы – 145 км

От ж/д станции – 150 км

Автодорога имеется

### Контактная информация:

Черчетское муниципальное образование,

тел. 8 (39563) 9-37-47, 8-924-604-10-55

Контактное лицо: Чичёв Сергей Николаевич

## Тайшетский район – территория для инвестиций



### Промышленная площадка №13

МО Шелаевское сельское поселение

Свободные земли

Площадь 166,76 га

Площадь от областного центра -846 км

От центра муниципального образования – 20 км

От федеральной трассы – 100 км

От ж/д станции – 10 км

### Промышленная площадка №14

Площадь 150 га

Площадь от областного центра – 846 км

От центра муниципального образования – 1 км

От федеральной трассы – 100 км

От ж/д станции – 2,7 км

**Контактная информация:**

**Шелаевское муниципальное образование, тел. 8-991-370-75-57**

**Контактное лицо: Чарушников Дмитрий Александрович**



## Тайшетский район – территория для инвестиций



### Промышленная площадка №15

МО Рождественское сельское поселение

Бывшая МТФ (молочно-товарная ферма)

Площадь 2 га

Площадь от областного центра - 740 км

От центра муниципального образования – 10,5 км

От федеральной трассы – 55 км

От ж/д станции – 60 км

Автодорога имеется

### Контактная информация:

Рождественское муниципальное образование,

тел. 8 (39563) 6-62-47, 8-924-619-33-54

Контактное лицо: Полевой Николай Николаевич

# ПРЕДЛОЖЕНИЯ К ИНВЕСТИРОВАНИЮ



**ОБРАЗОВАТЕЛЬНАЯ  
РОБОТОТЕХНИКА**

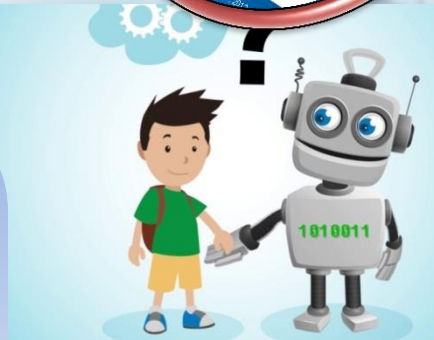


**Проект  
«Дневник. ру.»**

**Цель проекта:** введение электронных журналов обусловлено развитием информационных и коммуникационных технологий в условиях информационного общества, государственной политикой модернизации образования, в том числе введением ФГОС, необходимостью открытости системы образования для широкой родительской общественности, переходом на оказание государственных и муниципальных услуг в электронном виде.

**Проект  
«Образовательная  
робототехника»**

**Цель проекта:** привлечь внимание учащихся к сфере высоких технологий, обеспечить учащихся вне зависимости от места проживания, возраста или формального уровня образования, доступом к передовым технологиям.





## **АДМИНИСТРАТИВНОЕ СОПРОВОЖДЕНИЕ ИНВЕСТОРОВ**

### **Инвестиционный совет муниципального образования «Тайшетский район»**



- обеспечение проведения единой инвестиционной политики в Тайшетском районе;
- создание благоприятных условий для эффективного использования инвестиционных ресурсов в соответствии с основными приоритетами экономической политики;
- разработан порядок сопровождения инвестиционных проектов по принципу «одного окна» ;
- оказывается консультационная поддержка субъектам инвестиционной деятельности и др. виды поддержки в соответствии с действующим законодательством.

### **Совет по развитию малого и среднего предпринимательства при администрации Тайшетского района**



- оказывается консультационная и информационная поддержка;
- имущественная поддержка и другие виды помощи в соответствии с действующим законодательством.;
- обеспечивает практическое взаимодействие органов местного самоуправления и представителей предпринимательских кругов.

## Государственная и муниципальная поддержка инвесторов

установление дифференцированных налоговых ставок на прибыль, снижение ставки по налогу на имущество организаций и земельного налога; предоставление налоговых каникул для вновь зарегистрированных предпринимателей

содействие реализации инвестиционных проектов на территории Иркутской области (АО «Корпорация развития Иркутской области»);

возмещение части затрат по строительству(модернизации ), техническому перевооружению;

выделение земельных участков и объектов недвижимости, находящихся в муниципальной собственности;

создан инвестиционный Совет, назначен Инвестиционный уполномоченный;

утвержден Инвестиционный меморандум МО «Тайшетского района», размещен инвестиционный паспорт Тайшетского района на официальном сайте администрации

*другие формы муниципальной поддержки инвестиционной деятельности: утвержден Порядок сопровождения инвестиционных проектов по принципу «одного окна», разработан канал прямой связи*



## Приглашаем к сотрудничеству

665010, Иркутская область, Тайшетский район,  
Г. Тайшет, ул. Октябрьская, 86/1,  
E-mail: [admin@taishetrn.ru](mailto:admin@taishetrn.ru)  
Сайт: [WWW.TAISHET-IRKMO.RU](http://WWW.TAISHET-IRKMO.RU)

Мэр МО «Тайшетский район»:  
Величко Александр Владимирович  
Тел. 8(39563) 3-99-77

Первый заместитель мэра Тайшетского района,  
Инвестиционный уполномоченный  
Малиновский Михаил Васильевич  
Тел. (839563) 3-99-75

Управление экономики и промышленной политики  
администрации Тайшетского района  
Начальник: Климанова Наталья Викторовна  
Тел. 8(39563) 3-99-67, 8(39563) 3-99-68

